

前翅前缘巧克力色 ..... 列点浮夜蛾 *A. paritalis*

### 薄翅浮夜蛾 *Anoratha costalis* Moore (图版 LXV-35)

*Anoratha costalis* Moore, 1867, Proc. zool. Soc. Lond. p. 82, pl. 7, fig. 9. (大吉岭)

*Anoratha costalis*: Hampson, 1895, Fn. Br. Ind. 3: 70, fig. 38. —Sugi, 1982, in Inoue, Moths Jap. 1: 902.

翅展 35 mm。头部褐黄色，下唇须外侧黑色；胸部暗褐色；前翅暗褐色，前缘区有一白色纵条，自基部近达顶角，其前缘布有黑褐细点，外线白色，较粗，近呈直线后垂，翅顶角尖而外突，外缘中部折曲；后翅浅黑褐色，外线微黄，中段稍外弯；腹部暗褐色。

分布 湖北；锡金，印度。

### 列点浮夜蛾 *Anoratha paritalis* (Walker) (图版 LXV-36)

*Hypena paritalis* Walker, [1859] 1858, List Spec. Lep. Colln Br. Mus. 16: 65. (斯里兰卡)

*Anoratha paritalis*: Moore, 1884—1887, Lep. Ceyl. 3: 219. —Hampson, 1895, Fn. Br. Ind. 3: 70. —Warren, 1913, in Seitz, Macrolep. World 3: 443, pl. 75f. —Holloway, 1976, Moths Borneo, p. 40. —Holloway, 1979, Lep. New Caled. p. 527, pl. 87, fig. 11.

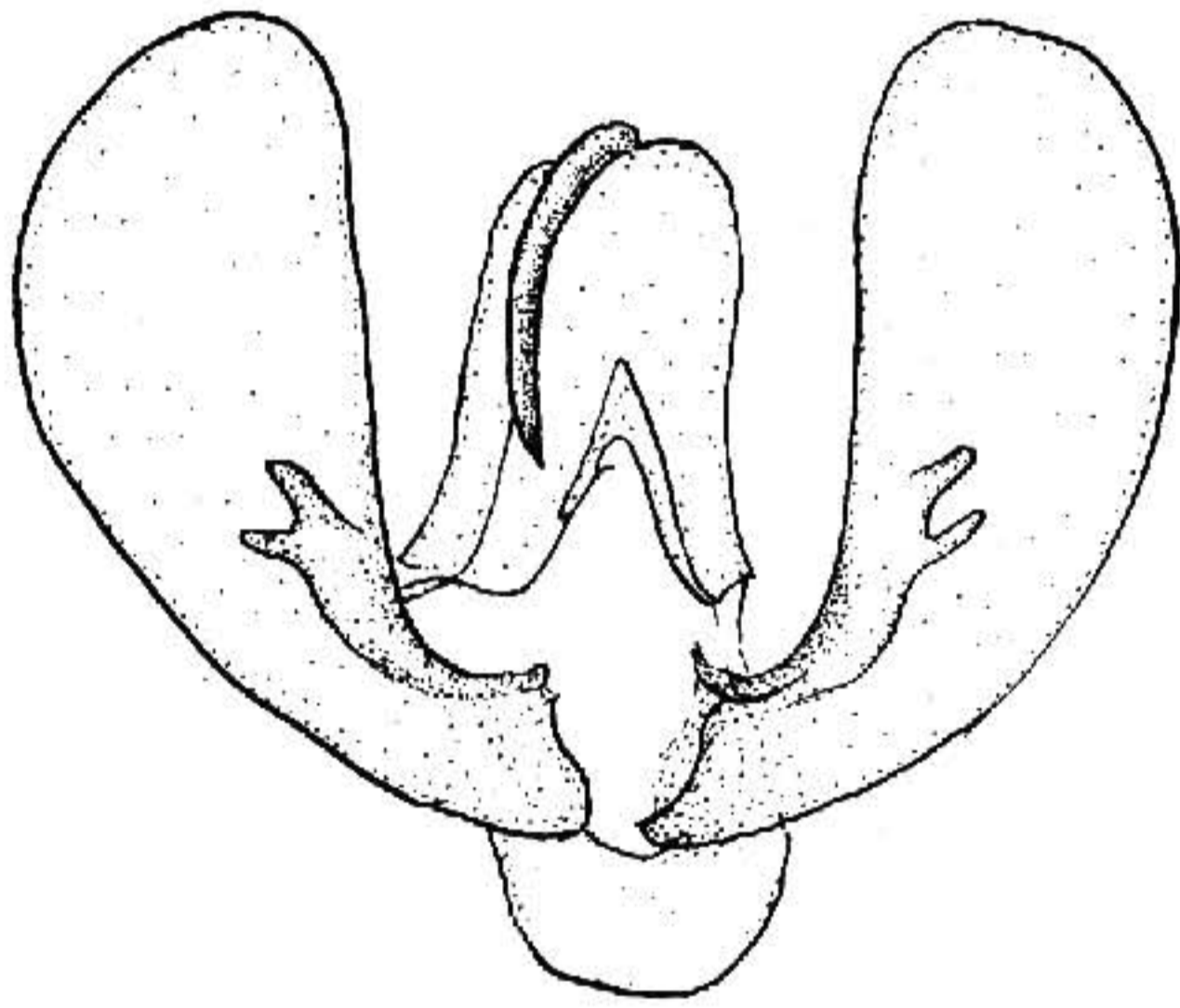


图 677 列点浮夜蛾 *Anoratha paritalis* (Walker) ♂ 外生殖器

翅展 35 mm。头部与胸部浅黄褐色，下唇须斜向前伸，外侧黑色，第二节上缘饰鳞，第三节细；前翅浅黄褐色，布有暗褐色碎纹，前缘区大部巧克力色，中室前缘紫灰色，内线隐约可见，暗褐色，肾纹前后部各为一圆形模糊暗褐斑，其中央白色，外线暗褐色，

外侧大部衬白色，近呈直线，亚端线间断为大小不齐的黑色点列，在 3、4 脉间的点最大，其中央白色，端线褐色，顶角较尖外突，翅外缘中部稍外突，缘毛浅黄褐色，端部间以暗褐色；后翅暗褐色，缘毛间以浅褐黄色；腹部褐色，节间黄褐色。雄蛾抱器瓣宽，端缘钝，抱钩为二短棘（图 677）。

分布 海南；锡金，印度，斯里兰卡等。

## 齿口夜蛾属 *Rhynchodontodes* Warren

*Rhynchodontodes* Warren, 1913, in Seitz, Macrolep. World 3: 430.